

Jaro/léto 2016

magazín selfnet



SLAVÍME 25 LET

...a máme dárek i pro vás!



VIASAT EPIC
HISTORICKÁ FILMOVÁ DRAMATA A SERIÁLY

PONURÝ DŮM

SLEDUJTE NA VIASAT HISTORY V NEDĚLI OD 19. ČERVNA VE 21:00 HOD.

- 2** ROZHOVOR
Jan Dašovský:
Myslím, že ještě jedno kolo dáme
- 6** SLUŽBY PRO VÁS
Kde končí bezdrátová pohoda
- 9** ROZVOJ SÍTĚ
Hrajte si jako malí s Interaktivní televizí
- 12** DÁREK PRO ZÁKAZNÍKY
Slavíme 25 let, slavte s námi
- 13** INTERNETOVÉ TARIFY
Který se hodí pro vás?
- 15** RECENZE A FILMOVÉ TYPY
- 17** TIP NA VÝLET
Akátová věž vám zamotá hlavu
- 20** KRÍŽOVKA

Magazín Selfnet, časopis pro zákazníky

Vydavatel: itself s.r.o.,
Pálavské náměstí 4343/11,
628 00 Brno-Židenice

Napište nám: magazin@selfnet.cz

Objednávky inzerce: inzerce@selfnet.cz

Toto číslo vyšlo 6. 5. 2016

Selfnet slaví 25 let

Před pětadvaceti lety vévodil filmovým cenám Oscar dnes již kultovní snímek Mlčení jehňátek, zatímco v českém prostředí trhala divácké rekordy komedie Slunce, seno, erotika. Za Zlatého slavíka v roce 1991 ďakoval Pavol Habera ze skupiny Team a českoslovenští hokejisté na mistrovství světa skončili těsně pod stupni vítězů. Do historie se zapsal také finský premiér, který jako první na světě uskutečnil GSM hovor na přístroji značky Nokia. A své první narozeniny tehdy oslavil i web, bez kterého bychom dnes snad ani neuměli fungovat.

Dne 17. května 1991 byla v Brně založena také naše společnost jednoduše proto, aby všichni na jižní Moravě měli k dispozici moderní technologie pro komunikaci, zábavu i práci. Díky internetu a televizi od Selfnetu můžete už 25 let sledovat a zkoumat historické události, kdykoli se vám zachce. A pro volání kamkoli po světě nemusíte být finský premiér. Jediné, co nikdy neodhadneme, je to, který z filmů bude nesmrtelný. Ale s více než 160 kanály v naší nabídce je uvidíte všechny.



Kateřina Dašovská,
výkonná manažerka
společnosti itself s.r.o.

Jan Dašovský:

Myslím,
že ještě
jedno kolo
dáme

Jan Dašovský stojí v čele společnosti itself s.r.o. už 25 let. O tom, jaké to je mít za sebou 25 let v podnikání, ale i jeho vášních – modelářství, létání a vínu, se dočtete v tomto rozhovoru.

Kdybych vám před 25 lety popsala, jak bude vaše firma dnes vypadat, věřil byste mi?

No to asi ne. Moje představy z prvopočátku byly úplně jiné. Věřil jsem, že životaschopné to bude, ale že se to podaří dotáhnout až do stádia, v jakém je to dneska, to byla spíš nepřetržitá řada různých náhod a skutečností, které k tomu vedly. Ale ne, asi bych vám nevěřil.

Jaké vlastnosti by měl člověk mít, aby mohl úspěšně podnikat?

Být férovej. Nepodrážet, stát si za svým a makat.

Liší se podnikání v porevoluční době 90. let od toho současného, nebo je to v podstatě stále to stejné?

Jak může člověk úspěšně podnikat? Být férovej, nepodrážet, stát si za svým a makat.

Myslím si, že dnes je to o poznání horší. Jednak se projevuje mnohem výrazněji regulace státu, těžce negativně, a myslím si, že dřív to fungovalo víc na tom „chlapským slovu“. V devadesátých letech firma proinvestovala řádově desítky milionů korun na základě toho, že jsme si potřepali rukou a řekli, že to tak bude. Obchody se uzavřely a fungují tak do dneška. Dnes bych si netroufl utratit ani milion, kdybych neměl

od právníka zpracované papír. Prostředí je úplně jiné a řekl bych, že to vede ke skepsi lidí, kteří se kolem malého a středního podnikání pohybují.

Je jednoduché se spoléhat na spolupracovníky? Máte na ně štěstí?

Kdybych na lidi neměl štěstí, tak bych se do toho dnešního stavu nikdy nedostal. Na druhou stranu, technika, ta vás nikdy nezklame, a když, tak je takový problém jednoduše opravitelný. Kdežto s lidmi je to daleko horší. Pokud se v týmu objeví někdo, kdo vás zklame, následky takové chyby jsou mnohdy fatální a ne vždycky úplně jednoduše odstranitelné. Práce s lidma na jednu stranu přináší velkou radost, když člověk potká slušný lidi, ale na druhou stranu přináší i to tvrdý životní zklamání. Když s někým spolupracujete deset, patnáct roků a ten člověk pak, když z firmy odchází, vám ani nepřijde podat ruku, ani neřekne „zdar vole“, tak si pak kolikrát připadáte jako ten poslední vandrák na pátém nástupišti, ze kterého se odjíždělo z Brna na venkov. Kdy tam na vás nikdo nečeká, ani se s váma nikdo neloučí. Život přináší krásné chvíle, ale i lidský zklamání. Důležitý ale je, aby ten pozitivní počet lidí byl vždycky



Létání je o sebekázni. Dokázat kontrolovat svoji mysl, koncentrovat se a upnout se na řešení jednoho problému.

Technika, ta vás nikdy nezklame. A když, tak je takový problém jednoduše opravitelný. S lidmi je to daleko horší.

minimálně o deset procent vyšší než ten zbytek.

Co bylo pro vás nejtěžším okamžikem během 25 let vedení firmy?

Jedno období, někdy před rokem 2000. SPT Telecom nám tenkrát přes zimu vypověděl asi patnáct podepsaných smluv a v rozmezí jednoho měsíce jsem sám propustil sto dvacet lidí.

V čem tkví kouzlo úspěchu?

Já jsem hodně jezdil po různých výstavách. Je potřeba hodně komunikovat s lidma v oboru, s konkurencí. Poslouchat více a hledat v tom cesty, který budou fungovat, kam se do budoucna budou rozvíjet i služby, které budou potřebovat nějakou pod-

poru, něco, na čem můžou vůbec vzniknout. A z toho vytvářet podstatu podnikání, která musí být vždy o den dřív, než to přijde. Moje babička vždycky říkala, že lepší je malej monopol než velká konkurence, a to je v podstatě princip toho, čeho já jsem se držel. Je lepší dělat něco, co ostatní nedělají, a dělat to dobře. A když vidíte, že se konkurence začíná dotahovat, tak tu myšlenku neopustit, ale zase jít o krok dál a hledat něco, co je v branži nestandardní nebo nadstandardní, a tím zaujmout zákazníka a udržet si ho na své straně.

25 let za sebou, máte stále energii posouvat firmu dál?

Záleží trošku na přírodě, co s váma zahraje za šachovou

partii. Ono být pětadvacet let v zaměstnání a pětadvacet let podnikat, to je trošku rozdílný v návaznosti na psychiku a všechno ostatní. Samozřejmě ten organismus je daleko víc zatěžovanej, tam bych řekl, že psychika hraje daleko větší roli než fyzickéj stav. Ale já si myslím, že ještě jedno kolo dáme, že jsme tak v půlce.

Jak relaxujete?

Jsou dva směry, buď pod vlivem alkoholu, z dobrého vína, nebo zase naopak naprosto bez alkoholu s knižkem v ruce. Ať už s modelem, nebo s velkým aeroplánem. No a samozřejmě pronásledován rodinou.

Kdy jste se začal věnovat modelářství?

Prakticky na základní škole, kdy jsem začal s prvními letadýlky, a postupně to přerostlo v modely v měřítku 1:2. Ale když má člověk vztah k manuální činnosti, tak modelářina je jeden z mála koníčků, který dokáže člověka podržet od školních let až do úplného konce. Je to taková celoživotní láska.

Co podle vás o člověku vypovídá fakt, že je fascinován létáním?

Ať už je to lítání, nebo třeba potápění, ke kterému jsem taky přičichnul, tak je to o takové té sebekázní. Dokázat kontrolovat svoji mysl, koncentrovat se a upnout se na řešení jednoho konkrétního problému. Protože

v letectví, a třeba i v tom potápění, tam se chyba dělá většinou jenom jednou. V tom podnikání, tam to není zas tak kritický, tam to stojí většinou peníze, ale v těchto sportech, tam se chyba nesmí udělat. A v tom je právě to krásný, to pokušení šáhnout si až na dno svých sil

Dřív podnikání fungovalo víc na tom „chlapským slovu“.

psychických i těch zručnostních. Je to krásný. Chce to vyzkoušet.

Díváte se na televizi?

Jo, já jsem vděčný divák. Třeba telenovely, to je výborný. Protože když běží telenovely, tak manželka kouká a já mám v dílně čas na letadla. Ale westerny, ty jo, ty já můžu.

K čemu nejčastěji využíváte internet?

Já internet využívám, když ho potřebuju. Když hledám novou součástku na stavbu letadel, když sháním něco konkrétního. Spíš to považuju za takový nákupní okýnko, kde mají skoro všechno. Pak samozřejmě k čerpání informací k tomu, co mám jako hobby. A samozřejmě pro byznys, pošta to je samozřejmě záležitost, dnes už to bez toho asi ani nejde. Spíš internet používám jako berličku, jako

doplněk, rozhodně ne jako gró toho, co by mě mělo naplňovat. Já když bych si měl sednout k počítači a nevěděl, co tam chci, tak u něho vydržím deset minut a pak u něj usnu.

Máte ještě nějaké nesplněné podnikatelské nebo jiné sny?

Ono je krásný, když člověk žije proto, aby podnikal, a když se může dostat do stádia, kdy podniká proto, aby žil. Takže si myslím, že teď se to trochu překlápí na tu druhou stranu, ale otázka je, jakým způsobem to bude fungovat dál. Třeba zdravotní handicap, který jsem si taky vyzkoušel, dokáže člověka vyřadit z provozu na delší dobu. Nebýt toho, že jsou tady lidi, kteří tu firmu dál tlačí před sebou, tak se to nepodařilo zvládnout. Když se věk blíží šedesátce, tak už musí mít člověk priority nastavený trochu jinak a musí si umět přiznat, že to může být i jinak. Je to spíš otázka stanovení priorit, ale rozjízďet něco nového mimo to, co už běží, mě moc neláká, protože to žere čas mně i lidí okolo mě.

Jak budete slavit 25. výročí vy sám?

Společně s lidma, kteří se o to zasloužili, že to těch pětadvacet let vydrželo.

**/ Zuzana Čerbáková,
Kamila Rotnágllová /
/ Fotografie Viktor Šulc /**

Kde končí bezdrátová pohoda?



Pokud vám připadá internet ve vaší domácnosti pomalý, i když máte předplacený tarif, který by si měl hravě poradit s potřebami celé rodiny, čtete dále. O rušení Wi-Fi signálu i o tom, jak může posílání e-mailu překazit déšť.

Co je vlastě Wi-Fi

Bezdrátový přenos internetu je technologie, díky níž se můžete připojit k síti kdekoli, kde je dostupný mikrovlnný signál vysílaný přístrojem zvaným Wi-Fi router či AP stanice.

Tento signál se šíří volně vzduchem a je schopen pokrýt internetovým připojením celý byt nebo dům. Kvalita bezdrátového přenosu je vždy závislá na prostředí, ve kterém se šíří, a hustotě dalších signálů putujících vzduchem.

Ve spojitosti s Wi-Fi technologií je v současnosti nejčastějším problémem velká hustota bezdrátových zařízení rušících se navzájem. Nejvíce tento problém pociťují obyvatelé sídlišť, bytových domů nebo satelitní zástavby, kde na malém prostoru pracuje mnoho bezdrátových zařízení včetně Wi-Fi routerů. Rušení se projevuje krátkodobými výpadky a v době špičky i úplnou nefunkčností internetového připojení.

Bezdrátová Wi-Fi síť v domácnosti

Schválně si zkuste na svém počítači vyhledat, kolik Wi-Fi

sítí od sousedů naleznete. Velké množství viditelných Wi-Fi sítí je dáno tím, že antény routerů vysílají do všech směrů a ze všech směrů také signál přijímají. A nezáleží na tom, zda je síť zabezpečená nebo otevřená. Jakýkoli router ve vašem okolí, stejně jako ten váš, může způsobit výrazné zpomalení připojení. Rušení v tomto případě neznamená zhoršení síly či kvality signálu (váš počítač indikuje stále silný signál), ale to, že je router zahlcen zpracováváním cizích signálů.

V lokalitách s velkou hustotou Wi-Fi sítí nezbývá než doporučit využívat připojení pomocí kabelu, u kterého k výpadkům a dalšímu rušení nedochází.

Kabel nebo kvalitní router

Wi-Fi síť je třeba chápat pouze jako doplňkovou možnost pro připojení telefonů nebo tabletů určenou pro nenáročnou operaci (čtení mailů, prohlížení internetových stránek). Pro datově náročnější operaci (stahování, sledování videí, online hry, Skype, nahrávání fotografií) připojte kabel.

Alternativou ke kabelovému připojení je pořízení kvalitního routeru pracujícího nejen na frekvenci 2,4 GHz, ale i 5 GHz (ceny se pohybují okolo 1 800 Kč - v nabídce Selfnet je to router TP-LINK

Archer C2). Pásmo 5 GHz není v současné době příliš zahlcené, nicméně do budoucna lze i zde počítat s větší hustotou sítí. Nevýhodou vysílání na 5GHz frekvenci je jeho menší dosah (prostupnost).

Krátkodobým řešením může být pro řadu uživatelů i přepnutí stávajícího routeru na jiný vysílací kanál podle toho, který je nejméně vytížen. Informace o vytíženosti jednotlivých kanálů vám poskytne některá z volně dostupných aplikací (Android: NETGEAR WiFi Analytics, Windows: WiFi Tool)

Řadu routerů lze také použít jako opakovací zařízení, tzv. repeater, který přijímá zkrácený, zašuměný nebo jinak poškozený signál a opravený jej vysílá dále. Tak je možné zvýšit dosah sítí bez ztráty kvality a obsahu. Toto řešení doporučujeme jen IT profesionálům, špatným nastavením lze totiž vlastní vysílání zarušit.

Bezdrátový internet - když není jiná možnost

I v současné době jsou lokality, kde je bezdrátový přenos hlavním, nebo dokonce jediným možným způsobem internetového připojení pro domácnosti. Na rozdíl od jakéhokoli jiného typu připojení nemůžeme u bezdrátového internetu (tarify Vzduchem) garantovat rychlost ani

Tip 1

Zjistěte, kde je problém

Rychlosti internetu od Selfnetu garantujeme na tzv. Koncovém bodě. Sami si můžete ověřit funkčnost připojení:

1. Zkontrolujte veškeré konektory a kabelové spoje.
2. Vyzkoušejte připojení datovým kabelem z modemu nebo gateway přímo do vašeho počítače. Vyčkejte 5-10 minut a změřte rychlost připojení na www.speedtest.itself.cz.
3. Pokud připojení přes kabel funguje, problém je v nastavení sítě nebo ve Wi-Fi routeru. V opačném případě kontaktujte Zákaznické centrum 533 383 335.

Tip 2

Zabraňte rušení vaší Wi-Fi sítě

Útlumy signálu způsobují fyzické překážky - nábytek, beton či ocel. Pozor si dejte také na přístroje, které mohou síť významně rušit - dětské chůvičky, bezdrátové reproduktory, LCD displeje, fotoaparáty a další periferní zařízení, bezdrátové telefony, mikrovlnné trouby, chladič zařízení, ledničky apod.

V lokalitách s velkou hustotou Wi-Fi sítí nezbývá než doporučit využívat připojení pomocí kabelu, u kterého k výpadkům a dalšímu rušení nedochází.



Rušení bezdrátového internetu způsobují Wi-Fi sítě uživatelů v okolí

Tip 3

Pořízení Wi-Fi routeru důkladně promyslete

Zvažte, jaké nároky má vaše domácí síť splňovat. Levnější nebo starší routery nemusí umožňovat tak rychlý přenos, jak si představujete.

stabilitu připojení. Funkčnost Wi-Fi sítě je totiž ovlivněna řadou externích vlivů. Prvním z nich je viditelnost a vzdálenost vysílacího bodu. Mnohdy ani přímá viditelnost vysílací AP stanice pro hladký příjem internetu nestačí. Je třeba počítat s překážkami v takzvané Fresnelově zóně – eliptické trase, ve které se signál pohybuje.

Rozmary počasí neovlivníme


Signál ovlivňuje také počasí. Mikrovlny špatně procházejí vodou, která je z 95 % pohltí. Ač to zní banálně, stromy s mokrým listím, sníh nebo ledová námraza představují pro Wi-Fi signál neprostupnou bariéru.

K rušení bezdrátového internetu dochází, stejně jako v případě domácích Wi-Fi sítí, také kvůli používání zařízení, jako je mikrovlnná trouba, Bluetooth či lednička. A stejné problémy způsobují Wi-Fi sítě uživatelů v okolí.

I přes všechna specifika a obtíže je bezdrátové připojení vhodné na méně náročné datové operace. Naši technici se vždy snaží maximálně vyladit polohu antény a příjem signálu do domácnosti zkvalitnit. Ke zlepšení situace by měla přispět i plánovaná modernizace sítí Selfnet a zasíťování dalších lokalit.

/ Kamila Dufková /

Hrajte si jako malí s Interaktivní televizí



Teď si pořad
zastavím, pustím si
jej znovu od začátku
nebo se na něj
podívám třeba zítra,
anebo si ho nahraju
a v klidu si jej
vychutnám až příští
týden. S Interaktivní
televizí si každý
vyhraje dosyta.
Abyste si jejích
výhod mohli užívat
všichni bez ohledu
na typ připojení,
zmodernizujeme
pro vás síť.

Interaktivní televizi, která je nyní dostupná pouze zákazníkům na optické síti, budou moci využívat všichni bez ohledu na typ připojení.

Při výstavbě nových úseků naší sítě vždy používáme ty nejmodernější dostupné technologie. Ať už jsou to kvalitní koaxiální kabely, využívané od samých počátků budování sítě Selfnet, nebo optická vlákna, která jsou tím nejvyspělejším médiem v současnosti. Optická síť je

nyní dostupná v celé řadě měst a obcí. Nejrozšířenějším typem připojení jsou však stále koaxiální kabelové rozvody. Ty i dnes splňují velmi vysoké standardy. Aby naše síť mohla do budoucna odpovídat těm nejvyšším nárokům, připravujeme nyní proces její zásadní modernizace.

Kde jsou dostupné služby Selfnet?

- Obec s dostupnými službami Selfnet
- ▼ Obchodní místo Selfnet



Jak bude modernizace sítě vypadat

Zákazníci jsou v rámci sítě sdruženi do skupin podle své lokality. Taková skupina je vždy napojena na jeden uzel. Nyní dojde ke zvýšení počtu těchto základních uzlů tak, aby se počet zákazníků připojených na každém jednom z nich zmenšil. Celkem bude implementováno 26 uzlů, což představuje navýšení o třetinu oproti stávajícímu stavu. Zákazníků připojených na jednom uzlu tak výrazně ubude a vznikne prostor pro zcela nové služby i pro zlepšení parametrů těch stávajících.

Pro vhodné umístění některých nových uzlů bude třeba na vybraných místech síť rozšířit. Výkopové práce proběhnou hned v několika lokalitách. Práce na modernizaci sítě nebude možné realizovat bez drobných omezení, která se v jejich průběhu dotknou většiny zákazníků a všech služeb. Drtivá většina

servisních prací však bude probíhat v nočních hodinách. O všech vylukách služeb vás budeme s předstihem informovat e-mailem.

Interaktivní televize pro všechny

Na výhody Interaktivní televize se na zmodernizované síti bude moci těšit všech více než 35 000 domácností, které mají přístup ke službám Selfnet. Každý si dokáže pustit právě běžící pořad od začátku, nahrát si díl oblíbeného seriálu a podívat se na něj, kdy se mu to hodí, nebo sledovat oblíbené odvysílané pořady až týden zpětně.

Dalším přínosem modernizace bude i navýšení rychlosti u internetových tarifů Kabel 2 a 3. Zvýší se rychlosti stahování dat na úroveň odpovídající tarifům na optické síti. Zlepšení se dotkne i rychlosti odesílání.

Bez přeladění to nepůjde

Aby bylo možné zajistit přístup k těm nejmodernějším službám pro všechny naše zákazníky, musíme vyhradit pro datový provoz na síti větší prostor. A jak tomu bývá v podobných případech vždy, starší musí uvolnit místo mladším. Tedy ty nejstarší služby v podobě analogových kanálů televi-

ze budou muset ustoupit těm novějším. Takový kanál zabírá až pětkrát více místa než stejný digitální v SD rozlišení. I po této změně však stále zůstane v nabídce 12 analogových kanálů pro majitele nejstarších televizorů. Abyste v nabídce vašeho televizoru i po této změně našli všechny své oblíbené programy, bude nutné vás

Tip

Dostáváte do vaší e-mailové schránky naše zprávy? Pokud ne, zavolejte na linku Zákaznického centra 533 383 335 a sdělte našim operátorům vaši e-mailovou adresu. Tak už vám neunikne žádná důležitá novinka.

televizor nebo set-top-box přeladit. Podrobný návod, jak jednotlivé druhy set-top-boxů přeladit, najdete na www.selfnet.cz nebo na našem infokanálu Selfnet. Návod na přeladění najdete také v manuálu k zařízení.

Nyní je celý projekt v počátečních fázích a probíhají přípravné práce. O dalším postupu vás budeme včas informovat.

Věříme, že rozšíření palety služeb, které modernizace sítě přinese, vám vynahradí drobná omezení, která se vás v jejím průběhu dotknou.

/ Zuzana Čerbáková /

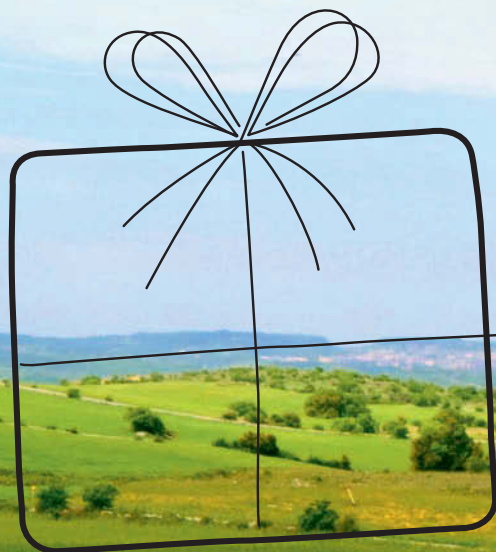
Dárek pro zákazníky

Slavíme 25 let, slavte s námi Rozbalte si dárek!

Připravte se na televizní maraton a sledujte celý týden všechny televizní kanály v síti Selfnet* zdarma. Nemusíte nic ladit, stačí jen přepnout!

Začínáme v úterý 17. května.

* Kromě HBO SD/HD, HBO 2 SD/HD, HBO 3 SD/HD, CINEMAX HD, CINEMAX 2 HD a všech erotických kanálů



Internetové tarify:

Který se hodí pro vás?

Surfujete, chatujete, stahujete? Abyste si vybrali vhodný internetový tarif, měli byste mít jasno v tom, jak převážně svůj čas na síti trávíte. Od toho se totiž odvíjí, jak rychlý internet potřebujete a kolik vás bude připojení měsíčně stát.



Připojení na metalické síti (Internet Kabel) i připojení na optické síti (Internet Optik) nabízíme ve třech rychlostních variantách. Ty se samozřejmě liší i cenami. Komu se vyplatí připlatit si za vyšší rychlost a kdo si naopak vystačí s běžným tempem připojení?

Brouzdání na netu, Facebook a mail

Pokud na webu trávíte čas především vyhledáváním informací, posíláním mailů nebo telefonováním přes Skype, jsou pro vás tou správnou volbou naše základní tarify Kabel 1 a Optik 1. S nimi můžete pohodlně číst zprávy, nakupovat na e-shopech, prohlížet si a nahrávat fotky na Facebook bez čekání a být v kontaktu s přáteli.

Video, filmy a hudba

Zajímá vás na internetu především stahování filmů, videa na Youtube, online televize či poslech hudby nebo online rádia? Potom potřebujete minimálně středně rychlé tarify Kabel 2 a Optik 2. Ty vám umožní současně surfovat, užívat si zábavy, stahovat data i komunikovat s přáteli.

U všech tarifů můžete počítat s vysokou spolehlivostí připojení, garantovanou rychlostí a absencí datových limitů.

Hraní na síti a stahování ve velkém

Tarify Kabel 3 a Optik 3 ocení ti nejnáročnější uživatelé. Pakliže velmi často stahujete filmy, hry, hudbu či jiné objemné digitální produkty nebo hrajete na síti, bez rychlého připojení se neobejdete. Stejně tak pokud pracujete z domu a potřebujete okamžitě reagovat na maily či přijímat a posílat větší objemy dat, je pro vás rychlý internet jasnou volbou.

Spolehlivě, rychle, bez limitů - a s benefity

Ať už si vyberete kterýkoli z našich internetových tarifů, vždy můžete počítat s neodmyslitelnými výhodami připojení v síti Selfnet. Těmi jsou zejména vysoká spolehlivost, garantovaná rychlost a absence datových limitů.

Službu Internet vám zdarma aktivujeme. Účastnickou zásvuku do první obytné

místnosti instalujeme rovněž zdarma. Stejně tak u nás neplatíte za přijímací zařízení - po dobu čerpání služeb jej od nás máte zapůjčené. Dále můžete využít možnosti zřídit si veřejnou IPv4 adresu nebo e-mailovou schránku. Zákaznické centrum pro vás funguje po celý rok 24 hodin denně 7 dní v týdnu.

Je to snadné

Nyní už víte, který tarif se hodí právě pro vaše potřeby. Pokud ho ještě nevyužíváte, neváhejte a objednejte si jej ještě dnes. Udělat to můžete jedním z mnoha jednoduchých způsobů, kterými lze sjednat naše služby (Zákaznické centrum, web atd.). S těmi jste se mohli podrobně seznámit v předchozím čísle magazínu, které najdete ke stažení na našem webu.

Surfujte podle svých představ v síti Selfnet i vy!

/ Kamila Rotnáglóvá /

Přehled tarifů - pro koho se hodí?

Kabel 1 | **Optik 1**
(20/1 Mb/s) | (30/15 Mb/s)

surfování, vyhledávání informací, nakupování, Facebook, e-mail, Skype apod.

Kabel 2 | **Optik 2**
(50/2 Mb/s) | (60/30 Mb/s)

Youtube, online TV a rádio, stahování filmů a hudby

Kabel 3 | **Optik 3**
(100/3 Mb/s) | (120/60 Mb/s)

stahování her, filmů a hudby, online hraní her, sdílení objemných souborů

Recenze a filmové tipy



Adaptace Dickensova románu *Ponurý dům* vám zprostředkuje atmosféru Anglie 19. století

Epické nedělní večery

Nedělní večery na stanici Viasat History vám na jaře zaručeně nahradí kdejakou okoukanou vědomostní soutěž nebo oddechovou romantiku Rosamunde Pilcher. Usadte se pohodlně do sedaček a nechte se unést zdramatizovanými historickými dokumenty či adaptacemi slavných klasických románů vysílaných v rámci bloku Viasat Epic!

Nezvykle drsnou atmosférou boje o přežití vstoupil na obrazovky historický seriál Vykázání (Banished). Je to jako sledovat reality show, jen s tím, rozdílem, že se odehrává v 18. století, kdy

Británie vyhostila odsouzené zločince, sirotky, prostitutky, tuláky a jiné nepohodlné osoby do kolonie v Sydney. Pouhých sto vojáků střežilo více než tisíc vězňů a situace byla taková, že na jednu ženu v kolonii připadalo pět mužů. Kontroverzní historie, poutavý příběh a krásné kulisy vás nepustí až do poslední epizody.

Britské nedobrovolné kolonizátory vystřídá o červnových nedělích adaptace klasického díla Charlese Dickense *Ponurý dům*. A i tento počín přidáváme do našich tipů. Dílo je považováno za jeden z nejlepších Dickensových

románů – obsahuje velmi podrobné a mistrně zpracované příběhy hlavních i vedlejších postav, které jsou umně přeneseny i do televizního zpracování. Učíte zápach uliček Londýna, budete opovrhovat panem Smallweedem i trpět s Esther. Prostě si užijete pestrou paletu emocí doplněnou výbornými kostýmy a přílehlou anglickou ponurostí.

Viasat History, neděle, 21.00



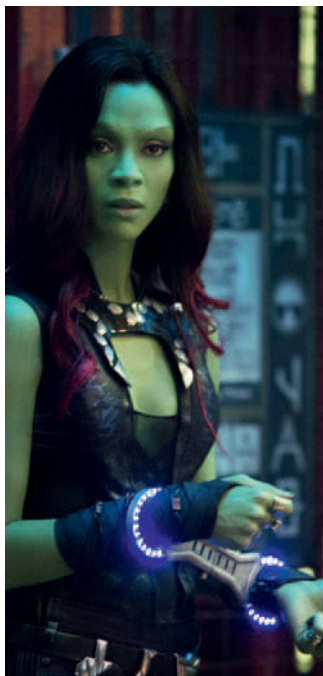
**HODNOCENÍ
SELFNET**

Strážci galaxie

sci-fi, komedie, 2014

Zápletka ve zkratce: různobarevná parta sociopatů se žene za stříbrnou koulí, aby zabránila vesmírné genocidě. Ale dokážete odolat vizuálně dokonalému digitálnímu divadlu?

Vyzbrojíte-li se nadhledem a chutí bavit se, budete spokojení. Film je nálož absurdit a neuvěřitelností, které vás nenechají chladným. Svižná jízda s hudební kulisou à la 80 léta, efekty po vzoru kultovního Star Treku a parta těch nejpodivnějších superhrdinů, kteří vás budou bavit celých 130 minut. Pokud byste ale chtěli brát Strážce galaxie váž-



ně, budete zklamaní. Banální scénář (ano, zase se zachraňuje svět) doplnili autoři vykradením všech úspěšných amerických filmů od Star Wars až po Indiana Jonese a do vesmírného prostoru vetkli opravdu bizarní dialogy.

Strážci galaxie jsou adaptací komiksu, ke které se i přes 2 oscarové nominace nemusíte stydět pojídat popcorn.

FilmBox Premium,
22. 5. 2016, 21.00



FBI: Největší případy III.

dokumentární, 2011

Mnoho diváků kriminálek už jistě někdy přemýšlelo o tom, jak by měl vypadat geniální zločin. Novou inspiraci, jak to rozhodně nedělat, nabízí třetí série seriálu FBI: Největší případy. Asi nejznámější vyšetřovací služba na světě nechává nakouknout do případů, které opravdu řešila v posledních dvou desetiletích. Připravte se na setkání s reálnými sériovými vrahy, teroristy, zloději, počítačovými zločinci, obchodníky se zbraněmi nebo únosci. Budou trochu



jiní, obvyčejnější a nudnější, než se vám snaží namluvit jiné akční seriály tohoto žánru. A o to vlastně jde. FBI: Největší případy III. jsou dokumentem, nikoli fikcí.

Kino Svět, pátek, 20.25



/ Kamila Dufková /

Tip na výlet

Židlochovice:

Akátová věž
vám zamotá
hlavu

Rozhledna skutečně neobvyklé konstrukce nedaleko Židlochovic láká návštěvníky už z dálky. Akátová věž se nachází na vrcholu oblého a rozlehlého kopce Výhon v nadmořské výšce 355 m uprostřed stejnojmenného přírodního parku. Ačkoli nadmořská výška není ohromující, vězte, že se jedná o nejvyšší bod Dyjsko-svrateckého úvalu a z rozhledny se otevírá pohled do širokého okolí.

Dobře zvolené místo však není jediným důvodem, proč Akátovou věž navštívit. Nadchne vás i samotná stavba z dílny brněnského architekta Pavla Jury. V podstatě věž tvoří jen točité schodiště visle obložené třiceti akátovými trámy – dřevinou, která je pro Výhon typická.

Ještě než vám elegantní a štíhlá stavba na kruhovém půdorysu zamotá hlavu, všimněte si, že se počet trámů směrem nahoru zmenšuje, čímž se při výstupu na věž postupně otevírají výhledy do krajiny. Definitivně pak odhalí celé okolní panorama na otevřené plošině ve výšce

14,5 metrů. Za dobré viditelnosti určitě nepřehlédnete Pálavu s nejvyšším vrchem Děvín, Ždánický les, Drahanskou vrchovinu, město Brno a samozřejmě i obce v nejbližším okolí.

Samotnou návštěvou rozhledny byste se ale ochudili

Další tipy v okolí

Naučná stezka Krajinou Výhonu, Zámecký park a Zvonice v Židlochovicích, Rajhradský klášter a Památník písemnictví na Moravě





Díky snadné dostupnosti a mírnému terénu zve okolí Akátové věže k návštěvě kohokoli, bez ohledu na věk či fyzickou zdatnost.

o příjemnou půldenní procházku v nenáročném terénu přírodního parku Výhon. Výchozím bodem k výpravě na rozhlednu (včetně možnosti bezplatného parkování) je Informační centrum v Židlochovicích. Přímo odtud vede k Akátové věži zelená pěší turistická značka i trasa

naučné stezky Krajinou Výhonu. Výlet lze bez problémů udělat jako okruh s několika variantami délky trasy. Cesta k rozhledně se dá absolvovat také z Blučiny na kole.

Díky snadné dostupnosti a mírnému terénu zve okolí Akátové věže k návštěvě kohokoli, bez ohledu na věk či fyzickou zdatnost. Jen svačinu si nezapomeňte vzít vlastní - osvěžení po cestě skýtají pouze studánky.

/ Kamila Dufková /
/ Fotografie Zuzana Čerbáková /

Praktické informace

Poloha: 2 km od města Židlochovice, cca 15 km jižně od Brna

Otvírací doba, vstupné: volně přístupná celoročně, bez vstupného

Dostupnost: pěšky, na kole

Náročnost: nízká, vhodné i pro děti

Křížovka

Objevte tip na film, který uvidíte na FilmBox Premium. Vyhraje popkornovač a kšiltovku FilmBox! Tajenku se svojí adresou nám pošlete na magazin@selfnet.cz nejpozději do 30. června 2016. Z odpovědí vylosujeme 3 výherce.

POMŮCKA: ABER, ARA, ASA, ASESOR, BERAT, EBONIT	ZMĚNA OHNISKOVÉ VZDA- LENOSTI	YDAVATEL SLOVNIKU	1. DÍL TAJENKY	JAKO ANGLICKY	KOČKA ANGLICKY	ČÁSTI TRAS	BEZSPÁRO- VÁ DLAŽBA	SPOJKA	SLOVENSKÁ PŘEDLOŽKA VE	JINAM NÁŘEČ.	LISOVACÍ ZARIŽENÍ	ČISTIČÍ PRO- STŘEDEK
ČLENĚNÍ DO ZÓN							OZDOBNÝ KER					
OPRACOVAT SEKEROU							KAUČUK ZDE					
ODBOR TECHNICKÉ- HO ZÁSOBO- VÁNÍ ZKR.				SLOVENSKÉ HORY SILNÝ PROVAZ					OZN. CITLI- VOSTI FILMU PROŘEK- NOUT SE			
ČESKÝ HÁŽENKÁŘ JIRÍ ???					SPZ PARDUBIC DEZINFEKČNÍ PŘÍPRAVKY			DOVEDNOST DŘEVĚNÝ STROP			RYBÁŘSKÁ SÍŤ	V POŘÁDKU ANGLICKY
	MOŘSKÝ PTAK	PLEMENA ZNAČKA ŠVÉDSKÉHO AUTOMOBILU					STŘEDISKO ZKR. ROŠTÁK				SLEPÍČÍ CITOSLOVCE 2. DÍL TAJENKY	
POLOHA V JÓZE						DŮLEK ZDROBNĚLE PARTNER BARBIE						
SILNÁ DESKA Z LÁTEK							OHON SOUHVĚZDÍ OLTÁŘE LAT. ZKR.					INICIÁLY BYVALÉHO HOKEJISTY TIKALA
POPRAVČÍ				LETADLA ZASTAR. HROB ZASTAR.				BARVA V KARTÁCH GÓL ŘÍDCE				
ALE NĚMECKY					ČVA ALBÁNSKÝ BĚLEHRAD				DŮLNÍ PŘEDEK ZAKULA- CENĚ			
	SKLÁDACÍ KLOBOUK	SEVERSKÉ ZVÍŘE HL. MĚSTO LOTYŠSKA				MĚSTO ??? NAD JIZEROU TUBERKU- LÓZA ZKR.					STOJÍCÍ NA OSMĚM MÍSTĚ MN. Č.	PLÁTĚNÉ OBYDLÍ
MOŘSKÝ RÁČEK							ČÁSTKA PENĚZ KOVÁNÍM ZHOTOVIT					
ŘÍMSKÝCH 54				MPZ BOTSWANY DRUH ČASOPISU			PLETENÍM ZHOTOVIT TITO RUSKY					
ZNAČKA STŘÍBŘA				VODNÍ PTÁK STĚPNÍ BRODIVÝ PTÁK					CIZÍ ŽENSKÉ JMÉNO JM. ZPĚV. SKLOVSKÉ			
ŽÁK VOJENSKÉ ŠKOLY						TOVÁRNA OBRÁBĚCÍCH STROJŮ BYŤ NAŽIVU				ŘÍČNÍ RYBA STARÝ ZE- MĚDELSKÝ NÁSTROJ		
	DĚTSKÝ POZDRAV	INIC. HERCE VOJTKA ZN. NANO- SEKUNDA			ASFALT CESTOVNÍ KANCELÁŘ ZKR.						OTEC KNÍŽNĚ	HEYERDAH- LUV ČLUN
POPÍNÁVÁ							SODNÍ PŘÍSEDIČÍ					
HLEDISKO							PAPÍR NA ZEĎ					



Ostenec leopardí (*Balistapus conspicillum*)
Televize Selfnet

ÚŽASNÁ
PODÍVANÁ

TELEVIZE SELFNET

- Více než 160 kanálů, více než 45 v HD
- Mých 5, 10, 15 – sestavte si vlastní programovou nabídku
- Kvalitní signál přímo z televizních studií

od 150 Kč/měsíc

Jak objednat?

telefon 533 383 335
zakaznicke.centrum@selfnet.cz



NAŠIM MILÝM
ZÁKAZNÍKŮM

(Dárek si můžete rozbalit na straně 12.)